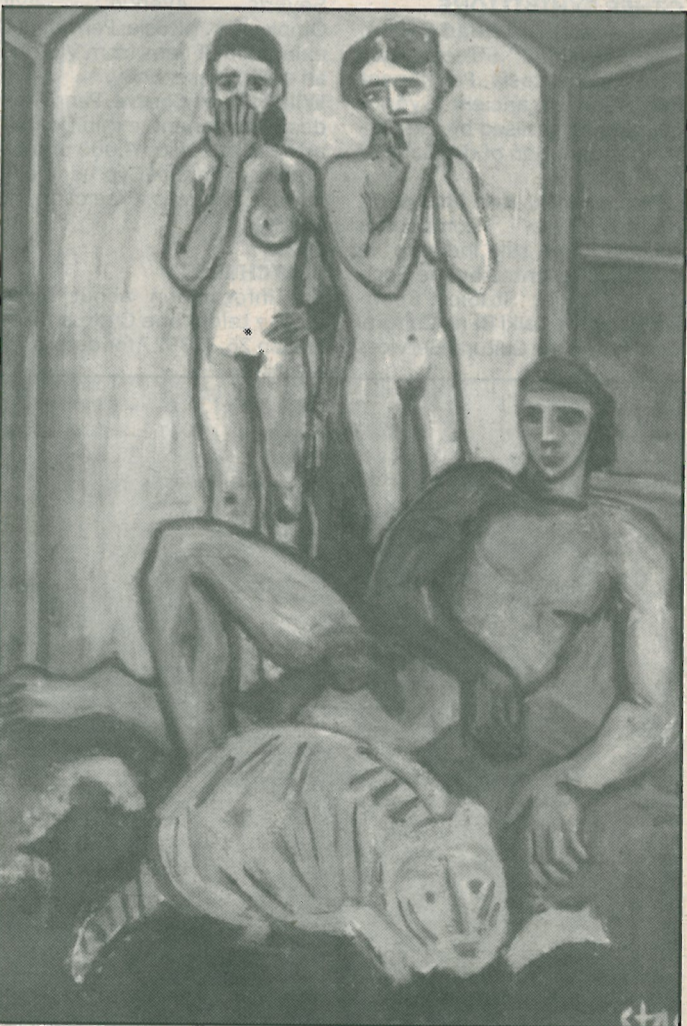




RAYS A SMILE: Nicos Papaloukas at Apocalypse.



FASHION: Kyriaki Costa's Spring Summer Collection



A CHOICE OF GODDESSES: Stass Paraskos at Psatharis' Auction House, Hilton, May 9

House

THE creation of Psathari's Auction house is substantially the extension of the work of Kyriaki Gonia Gallery which for fourteen years has served and serves with consistency the Art and Culture.

The House aspires to serve the Art with the same zeal, contributing in the wider projection and promotion, in the formation of a new generation of votary of the Arts, in the creation of new collections, in the enrichment and renewal of old and still it provides the possibility for the votary of the Arts to invest in the Arts, creating the stock exchange of Arts.

The House will deal with the auctioning of the work of Cypriot and Greek artists such as Kashelos, Votsis, Sergiou, Economou, Stass, Mytaras, Ioannides, Fasianos, Koukos, Charalambous, Tourou, Corbidge, Patsalos, Hadjikyriakos, Ghika, Chrysanthos and Sergiou. What a great Cypriot line-up.

The auction will take place at the Hilton Hotel, on Nicosia, Wednesday, May 9, at 8pm.

Enquiries and catalogues 99564131 or 24621109.

And Cypris Auctions Greek & Cypriot Painting of the 19th and 20th hold a sale at the Hilton Hotel, Nicosia on May 23. The works will be exhibited in the Akamas Room from the 19th to the 23rd.

Nicos Papaloukas at Apocalypse

THIS exhibition continues until May 12 but luckily I have already seen it as it was hung before the opening.

A splendid show.

I believe the artist hails from

Kyrtis at Gallery k

CONSANTINOS Kyrti's work is populated with lively portraits.

An old man with his bicycle, a young woman sitting on a couch holding a cup of coffee, a boy obstinately staring at the viewer, all real, almost tangible everyday people

At first, the artist's portraits appear traditional, almost old fashioned.

However Kyrtis' work on show at Gallery K, Nicosia, until May 26, represents contemporary people with contemporary clothes and in contemporary settings.

Constantinos Kyrtis graduated from the Art institute of Southern California in 2003. There, he studied painting under Stephen W Douglas, a leading L.A. painter and received the award 'Best of Fine Arts' in his sophomore as well as in his senior year, Constantinos Kyrtis also received the 'Young Artist Award' in 2006 in Cyprus.

Kyrenia originally but has been studying at Thessaloniki, where he gained excellent marks, comments and awards.

Papaloukas captures space, the light and beauty of the environment.

Years ago, I remember a critic calling a superb painting 'haptic' and this word (not in my dictionary however) appears to suit the work of Papaloukas.

How fine to see yet another young artist using the simple, calm, uncluttered visuals of this country. And have readers noticed that figuration is back? Perhaps it never left.



BLACK COMEDY: Hilary Ives and

Nicos Papaloukas on show at Kypriaki Gonia

By Glyn Hughes

NICOS' Papaloukas new work will be exhibited in Gallery Kypriaki Gonia, Larnaca, from today until January 29.

It will be opened by the President of the Rotary Club of Larnaca, Demetris Lefkaritis at 7.30 p.m.

Papaloukas was born at Bellapaix in 1969.

He studied graphic design and then painting at the Aristotle University of Thessaloniki School of Fine Arts (1998-2003).

He was awarded a first class degree and presented his work in group and individual exhibitions in Thessaloniki, Athens and in Nicosia.

In the artist's own words: "Art surmises through the creation of forms, that which logic cannot grasp. It surmises a truth that exists beyond objects; or a truth that exists within objects and defines them.

"Through the creation of

form, space gives dimensions to time, making it into a present, as a memory and as an expectation. It makes it present in a special and unique way, as it had never existed before. Art being a purely mental function points the way.

"We can exist in another way. The conjectured event is a piece of evidence. Art can teach us, whenever we come into communion with it. It stirs and enthralls us, whenever we partake of her through an artistic event like holy communion."

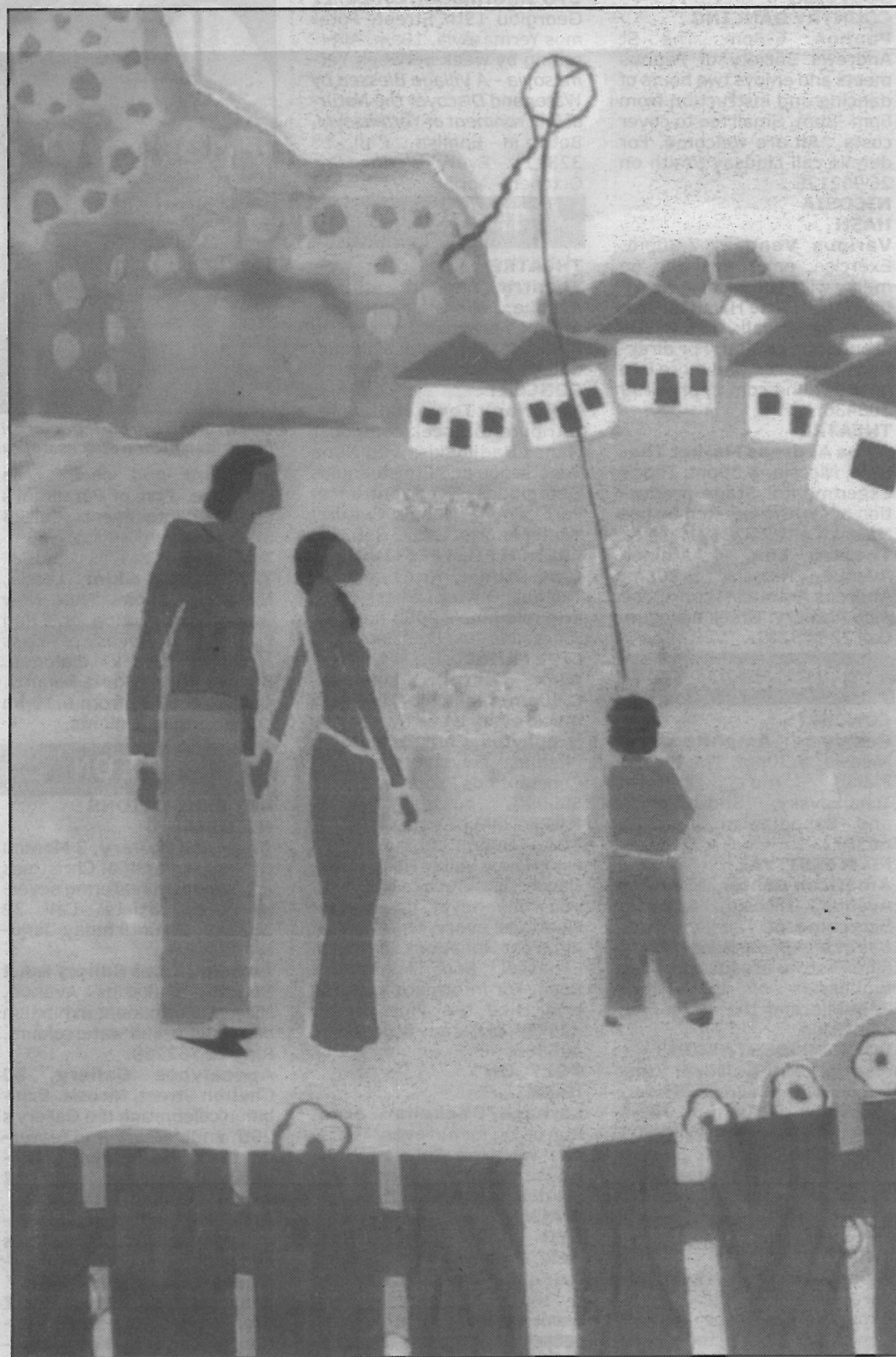
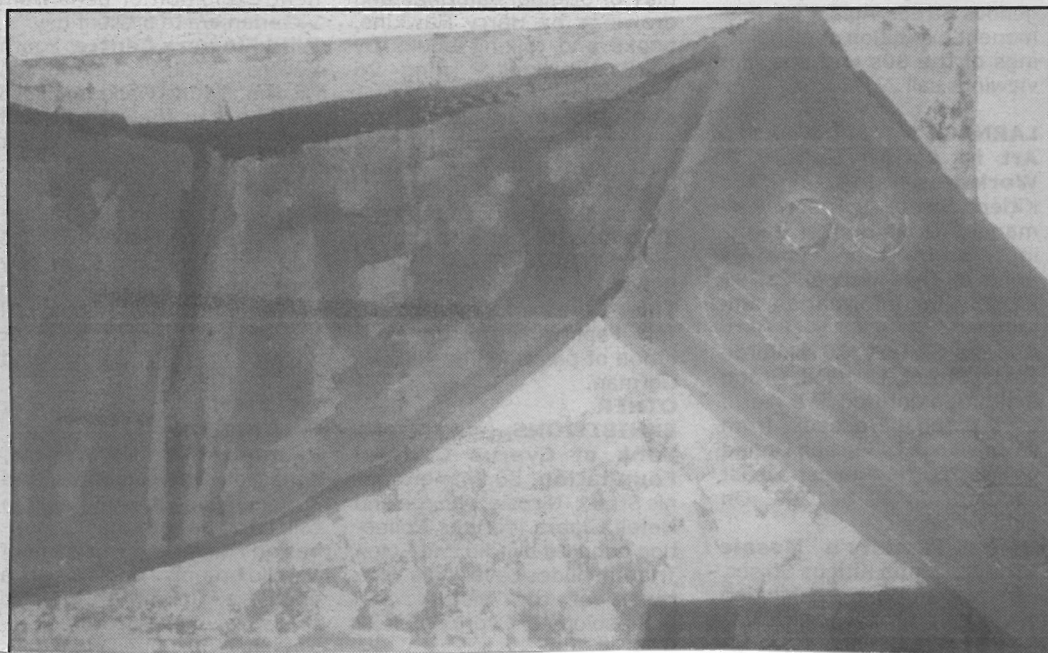
The critic Christodoulos Callinos has written about Papaloukas work: "The art of Papaloukas, art with poetic disposition, constructs a world of mystery, a conjectured utopia with anthropological content.

"At the centre of this utopian conjectured world, the stark and sparing human forms freed from

soul-destroying and obsessive syndromes, purged of vanity and fear, are enjoying idealised expressions of human existence such as love, friendship, the feeling of tenderness and trust between people.

"While in the countenance of the conjectured characters there is an evident sense of completeness and internal balance... the artist, the landscape painter, surpasses the faithful depiction of the scenery and intervenes in social reality, transforming the noisy multitudinous and impersonal cities into aesthetically perfect ones, where birds return, trees grow, and children play without worry in tree-covered parks.

"Brooks, ponds and jetties complete this picturesque and sensibility of the scenery."



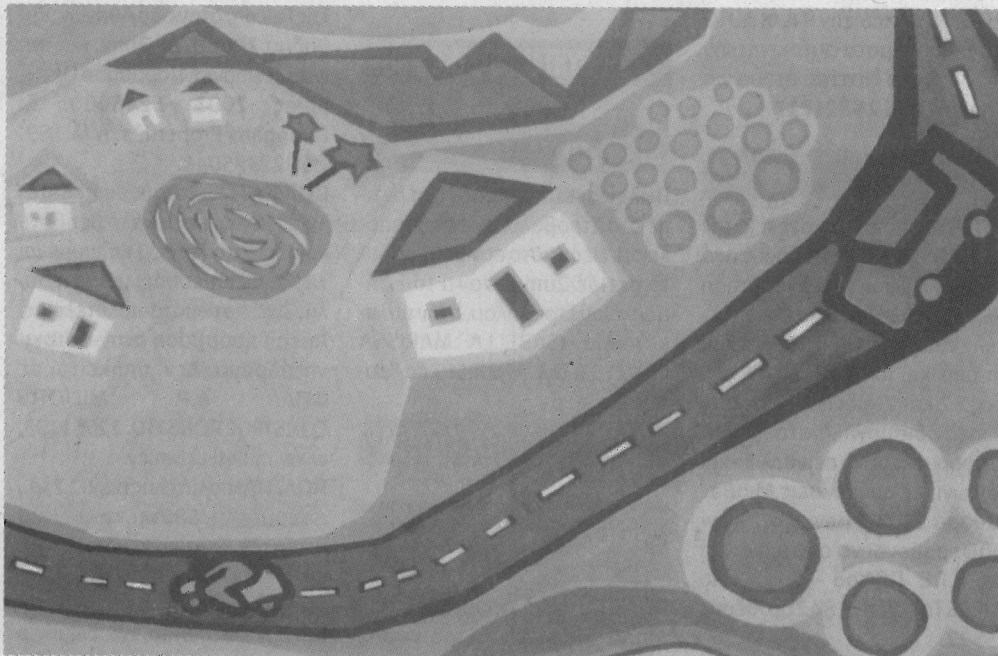
NICOS PAPALOUKAS

Η εικαστική ουτοπία του Ν. Παπαλουκά

Ο καλλιτέχνης έχει αυτό το μοναδικό προνόμιο να φτιάχνει τον κόσμο όπως αυτός θέλει. «εμείς της τέχνης, κάποτε μ' ένταση του νου, κι ίσως για λίγη ώρα, φτιάχνουμε ηδονή που σαν πραγματική φαντάζει», λέει σ' ένα από τα λιγότερο γνωστά ποιήματά του ο Μεγάλος Αλεξανδρινός. Ο Παπαλουκάς αυτό το μοναδικό προνόμιο ξέρει να το αξιοποιεί στο έπακρον. Η τέχνη του, τέχνη με ποιητική διάθεση οικοδομεί έναν κόσμο μυστηριακό, μια εικαστική ουτοπία. Μια ουτοπία της ψυχής. Τέτοιες είναι οι ουτοπίες που αναζητούν οι ποιητές, που πλάθουν οι ζωγράφοι. Μιαν τέτοια αισθητική εικαστική ουτοπία, προτείνει με την τελευταία του δουλειά ο Παπαλουκάς.

Στο επίκεντρο αυτού του ουτοπικού εικαστικού κόσμου, οι αδρές και λιτές ανθρώπινες μορφές, απαλλαγμένες από τα ψυχοφθόρα και ψυχοκαταναγκαστικά σύνδρομα, κεκαθαρμένες από τη μάταιδοξία, την κενοδοξία και το φόβο, χαίρονται ιδεατές εκφάνσεις της ανθρώπινης ύπαρξης όπως είναι ο έρωτας, η φιλία, η αίσθηση τρυφερότητας και εμπιστοσύνης ανάμεσα στους ανθρώπους. Ο καλλιτέχνης, γνωρίζοντας καλά ότι εκείνο που ορίζουμε ως ανθρώπινη έκφραση εκδηλώνεται κυρίως από το ύφος των ματιών, με μαστοριά καταφέρνει να αποδώσει τα βαθιά και εκφραστικά βλέμματα των ανθρώπινων μορφών δίνοντας στο έργο του συναισθηματική ένταση και βάρος υπαρξιακό. Απλοποιώντας και υπερβαίνοντας τους περιορισμούς της συμβατικής και λεμπομερειακής περιγραφής, αναδεικνύει τα ενδόμυχα συναισθήματα των εικαστικών μορφών οι οποίες, με εκφραστικές και ενίοτε αινιγματικές ματιές, φαίνεται να έχουν σχεδόν συναίσθηση ότι ο επίγειος τούτος Κήπος της Εδέμ βιώνεται μόνον από τον καλλιτέχνη και τους εικαστικούς του χαρακτήρες.

Στο φανταστικό αυτόν, έστω, Κήπο της Εδέμ, τα άλογα όντα αρχίζουν να αποκτούν συναισθήματα, τα πράγματα ψυχισμό, συμμετέχοντας έτσι ενεργά στις ψυχικές και συναισθηματικές μεταπτώσεις των εικαστικών χαρακτήρων. Ο Παπαλουκάς ως τοπιογράφος υπερβαίνει την πιστή απεικόνιση του τοπίου και επεμβαίνει στην κοινωνική πραγματικότητα μεταλλάσσοντας τις πολύβουες, πολυπληθείς και απρόσωπες πολιτείες σε αισθητικά άρτιες όπου επιστρέφουν τα πουλιά, φυτρώνουν δέντρα, τα παιδιά παίζουν αμέριμνα σε δεντρόφυτα πάρκα. Μικρά ποτάμια, λίμνες και προκυμαίες συμπληρώνουν τη γραφικότητα και αισθαντικότητα του τοπίου.



Στην εικαστική αυτήν πολιτεία, κυριαρχούν τα θερμά και βαθιά χρώματα που, σε συνδυασμό με το άπλετο μεσογειακό φως, δημιουργούν μια αίσθηση ψυχικής ευφορίας και συμβάλλουν στην ευδαιμονία που επικρατεί ανάμεσα στους ανθρώπους και τα όντα της φύσης. Το φυσικό φως του φεγγαριού, των αστεριών και του ήλιου είναι ικανά να φωτίσουν την εικαστική πολιτεία του καλλιτέχνη χωρίς την παρεμβολή τεχνικών μορφών φωτός. Η ποιότητα του φωτός αναδεικνύει την ποιητική δύναμη και το λυρισμό του τοπίου, ενώ παράλληλα κατακλύζει με μια συναισθηματική αύρα τις ανθρώπινες μορφές, κυρίως σε στιγμές συναισθηματικής έντασης και έκστασης. Στον πίνακα που τιτλοφορείται «ερωτικών», η μαγική σύνθεση του ερεβώδους φωτός των αστεριών με τα βαθιά και αισθαντικά χρώματα εκμαγικοποιούν το φόντο και αφήνουν να εκδηλωθεί στην ατμόσφαιρα ένας ερωτισμός μυστηριακής ποιότητας εν συγχορδία μ' αυτόν των ανθρωπίνων σωμάτων. Στο έργο τούτο, όπως και σε μερικά άλλα έργα, φτάνει στην κορύφωσή του ένα πολύ σημαντικό και ξεχωριστό στοιχείο της τέχνης του Παπαλουκά. Τα όρια του φωτός, του χρώματος και των μορφών ενοποιούνται σε μια αρμονική σύνθεση που δύσκολα μπορείς να τα ορίσεις αυτόνομα, παρόλο που οι ανθρώπινες μορφές και τα σχήματα διατηρούν την σαφήνεια και τη διαύγεια τους.

Ο καλλιτέχνης οικοδομεί την πολιτεία του με κανονιστικό μέτρο την αισθητική αρμονία των χρωμάτων και τη συμμετρία των σχημάτων, έτσι εντάσσει τα τροχοφόρα και μηχανοκίνητα οχήματα στην εικαστική του πολιτεία όχι όπως αυτά φαίνονται στην πραγματικότητα αλλά όπως αυτά λειτουργούν αισθητικά στον χώρο και στο εικαστικό περιβάλλον. Η ανορθόδοξη λειτουργία του βάθους και της προοπτικής υπονομεύουν τη δυαδική αντίθεση του αντικειμενικού κόσμου των πραγμάτων και του συναισθηματικού κόσμου των ανθρώπων. Τα μηχανοκίνητα οχήματα όχι μόνον είναι φιλικά προς το φυσικό περιβάλλον αλλά αποτελούν αναπόσπαστο και οργανικό του μέρος, τουλάχιστον αισθητικά. Τα μικρά και έγχρωμα αυτοκίνητα κινούνται αργά, σχεδόν νωχελικά, εν πλήρει αρμονία με τους ρυθμούς και τη μακαριότητα της εικαστικής τούτης πολιτείας. Στο σύνολο του πιο πρόσφατου έργου του Παπαλουκά υπάρχουν και τρία παράταιρα, θα έλεγα, έργα. Το πρώτο τιτλοφορείται 'πλήθος'. Το δεύτερο έργο είναι επίσης ένα τρίπτυχο αφηγηματικό έργο εμπνευσμένο από το έργο του ποιητή Κυριάκου Χαραλαμπίδη. Ο γεωμετρικός υπαινιγμός, τέλος, είναι ένα έργο αναζήτησης καινούργιων εκφραστικών οδών. Με τη δεύτερη ήδη παρουσίαση της δουλειάς του, ο καλλιτέχνης εδραιώνει την καλλιτεχνική του υπόσταση στον τόπο μας και υποσχετεί πολλά. **ΧΡΙΣΤΟΔΟΥΛΟΣ ΚΑΛΛΙΝΟΣ**

Τοπία ψυχής

Η ΓΚΑΛΕΡΙ αποκάλυψη φιλοξενεί την έκθεση ζωγραφικής του Νίκου Παπαλουκά, αποτελούμενη από 28 έργα ζωγραφικής σε ακριλικό. Έργα με κύρια χαρακτηριστικά τη σχηματική απλοποίηση, την ευρυγώνια και κάθετη αντιμετώπιση του θέματος, τον τονισμό με φωτεινά περιγράμματα των μορφών.

Έργα που αναδύουν φρεσκάδα, προκαλούν συναισθήματα ευφορίας και ευχαρίστησης, έργα με επιτηδευμένη παιδικότητα ως εκ τούτου ευανάγνωστα.

Ο Νίκος Παπαλουκάς παρουσιάζει την πρώτη ατομική του έκθεση στη γκαλερί αποκάλυψη με θεματική το τοπίο ή το χώρο γενικότερα, περιλαμβανομένων των ανθρώπων που πολλές φορές τούς δίνει πρωταγωνιστική θέση.

Το τοπίο όχι όπως τα ανθρώπινα μάτια αναγνωρίζουν, αλλά με εκείνο τον ιδιόμορφο τρόπο που ο δημιουργός με οξυδερκή παρατήρηση εξετάζει. Αναλύει και παρατηρεί τον τρόπο που διαμορφώνονται οι φόρμες. Είναι μια ζωγραφική που την χαρακτηρίζει η κατακόρυφη προοπτική όπου ο δημιουργός αντιμετώπι-

πίζει το θέμα του ή το αντικείμενό του άλλοτε μετωπικά άλλοτε σε κάτοψη. Εκείνο που ενδιαφέρει ουσιαστικά τον καλλιτέχνη δεν είναι η απεικόνιση της πραγματικότητας αλλά η απεικόνιση του τοπίου ως εντύπωση ή ως συναίσθημα.

Ο ρόλος του χρώματος σ' αυτό το σημείο αποδεικνύεται απόλυτα ουσιαστικός καθορίζοντας την ατμόσφαιρα του χώρου και τις συναισθηματικές εντάσεις. Τα χρώματα αυτά έντονα ως επί το πλείστον ακολουθούν απρόσμενους συνδυασμούς και καθορίζουν με περιγράμματα τα ακανόνιστα σχήματα που

παρατίθενται ομαδοποιημένα και παραπέμπουν σε εικόνες.

Οι άνθρωποι πρωταγωνιστούν σε στιγμές τρυφερές, τα πουλιά κυριαρχούν στους αιθέρες, οι θάλασσες που συγκινούν, ο ήλιος και το φεγγάρι, η θέα μέσα από ανοικτά παράθυρα. Στοιχεία και σύμβολα που παραπέμπουν σε έργα άκρω λυρικά, ερωτικά και ιδεαλιστικά.

Γενικά όλο το έργο συνεπαίρνει το θεατή σε κόσμο μυστικό, παράδοξα γοητευτικό, σ' ένα κόσμο που ζει κρυμμένος βαθιά στη διαφάνεια της ψυχής του κάθε ανθρώπου.



Ο κόσμος του ζωγράφου μπορεί να είναι ο μυστικός κόσμος των παραμυθιών. Τα έργα αυτά δεν είναι διαφυγή από την πραγματικότητα αλλά ουσιαστική πρόταση για τη διερεύνηση και την εμφάνιση των φαινομένων της ζωής, μια πρόταση επιστροφής στο χαμένο κόσμο της αθωότητας και του ονείρου. Είναι μία ζωγραφική που βλέπει τον κόσμο μέσα από

τα μάτια ενός παιδιού. Οι πίνακες αυτοί είναι η αντανάκλαση της ίδιας της ζωής. Ο Παπαλουκάς κατορθώνει μέσα από το έργο του να αρθρώσει μια προσωπική εικαστική γλώσσα και να έχει μ' αυτόν τον τρόπο τη δική του θέση στην ομάδα των νέων καλλιτεχνών με ποιητική αξία.

Γεννημένος στο Πελλαπίες και με σπουδές αρχικά στο

Frederic Institute of Technology σαν γραφίστας και αργότερα αριστούχος απόφοιτος της σχολής Καλών Τεχνών Θεσσαλονίκης έχει πάρει μέρος σε πολλές ομαδικές εκθέσεις στην Αθήνα και στη Θεσσαλονίκη.

Την έκθεση θα προλογίσει ο ζωγράφος Στας Παράσχος, απόψε στις 7.30 και θα διαρκέσει μέχρι τις 31/3.

*Εκθεση
ζωγραφικής
του Νίκου
Παπαλουκά,
στην γκαλερί
Αποκάλυψη.
Εγκαίνια
απόψε, 7.30*

ΕΠΙΜΕΛΕΙΑ: ΜΑΡΙΝΑ ΣΧΙΖΑ - marina.schiza@phileleftheros.com

**ΞΕΧΩΡΙΣΤΟ ΥΦΟΣ**

Η εικαστική γραφή του Παπαλουκά δείχνει ξεχωριστό χαρακτήρα και ύφος, επιδεικνύοντας μίαν «αιρετική» καλλιτεχνική υπόσταση.

Η Τέχνη που εικάζει

Ο Νίκος Παπαλουκάς εκθέτει τον μυστηριακό του κόσμο

Οι πινελιές του αφηγούνται με γεωμετρικά σχήματα -και χωρίς πολλές λεπτομέρειες- μύθους και ιστορίες βγαλμένες από εμπειρίες και μνήμες. Ακόμη και αν ο καθένας αντιλαμβάνεται με διαφορετικό τρόπο την επιφάνεια των πραγμάτων, η ουσία είναι αντικειμενική και κοινή για όλους και οδηγεί στην απόλυτη αλήθεια. Ο Νίκος Παπαλουκάς αποδίδει αυτή την ουσία, το αρχέτυπο, επιτρέποντάς μας να το αναγνωρίσουμε στη δική του παραλλαγή. Τα έργα του, όπως παρουσιάζονται στην τέταρτη ατομική του έκθεση στην γκαλερί Κυπριακή Γωνιά στη Λάρνακα, αναλύουν τις μορφές στις χαρακτηριστικές πλευρές τους και η τεχνική που επιλέγει τις ανασυνθέτει με τρόπο σαφή και ορατό προσδίδοντας ομαλά και την τέταρτη διάσταση, το χρόνο.

Ο πελλαπαϊσιώτης καλλιτέχνης θεωρεί ότι δημιουργώντας ένα καθαρά οπτικό αποτέλεσμα χωρίς την επιδίωξη κάποιας υφής των πραγμάτων, απευθύνεται και κατευθείαν στην όραση -που θεωρείται μαζί με την ακοή ως ανώτερη αίσθηση- επιτυγχάνοντας έτσι ένα πιο πνευματικό αποτέλεσμα. «Η τέχνη εικάζει, μέσα από τη δημιουργία μορφών, αυτό που η λογική δεν μπορεί να αποκρυσταλλώσει», αναφέρει ο ίδιος. «Εικάζει μίαν αλήθεια, η οποία υπάρχει πέρα από τα πράγματα. Ή μίαν αλήθεια η οποία υπάρχει μέσα στα πράγματα και τα καθορίζει. Μέσα από τη δημιουργία της μορφής ο χώρος, δίνει διάσταση στον χρόνο, τον κάνει παρόν, σαν μνήμη και σαν προσδοκία. Τον κάνει παρόν με έναν τρόπο ιδιαίτερο και μοναδικό, με τον οποίο δεν έχει υπάρξει ποτέ προηγουμένως. Η Τέχνη, μια καθαρά πνευματική λειτουργία, μας δείχνει τον δρόμο. Μπορούμε να υπάρξουμε και με άλλον τρόπο. Το εικαστικό γεγονός είναι ένα τεκμήριο. Η Τέχνη, μπορεί να μας διδάξει όποτε γίνουμε κοινωνοί της. Μας συγκινεί και μας συνεπαίρνει, όποτε την μεταλάβουμε ως σώμα ενός εικαστικού γεγονότος.»

Η εικαστική ουτοπία του Ν. Παπαλουκά
Όπως εκτιμά ο ποιητής -κριτικός Χριστόδουλος



info **ΕΙΚΑΣΤΙΚΑ**

» Λάρνακα, Κυπριακή Γωνιά, (24621109). Από 11/1 μέχρι 29/1

Καλλινός, η τέχνη του Παπαλουκά, τέχνη με ποιητική διάθεση, οικοδομεί έναν κόσμο μυστηριακό, μίαν εικαστική ουτοπία με ανθρωπολογικό περιεχόμενο. Στο επίκεντρο αυτού του ουτοπικού εικαστικού κόσμου, οι αδρές και λιτές ανθρώπινες μορφές απαλλαγμένες από τα ψυχοφθόρα και ψυχοκαταναγκαστικά σύνδρομα, κεκαθαμένες από τη ματαιοδοξία και το φόβο χαίρονται ιδεατές εκφάνσεις της ανθρώπινης ύπαρξης όπως είναι ο έρωτας, η φιλία, η αίσθηση τρυφερότητας και εμπιστοσύνης ανάμεσα στους ανθρώπους. Ενώ στις όψεις των εικαστικών χαρακτήρων είναι ευδιάκριτη μια αίσθηση πληρότητας και εσωτερικής ισορροπίας.

«Απλοποιώντας και υπερβαίνοντας τους περιορισμούς της συμβατικής και λεπτομερειακής περιγραφής αναδεικνύει τα ενδόμυχα συναισθήματα των εικαστικών μορφών οι οποίες με εκφραστικές και ενίοτε αινιγματικές ματιές φαίνεται να έχουν σχεδόν συναίσθηση ότι ο επίγειος αυτός Κήπος της Εδέμ βιώνεται μόνον από τον καλλιτέχνη και τους εικαστικούς του χαρακτήρες.

»Στον φανταστικό αυτόν, έστω, Κήπο της Εδέμ τα άλογα όντα αρχίζουν να αποκτούν συναισθη-

ματα, τα πράγματα ψυχισμό, συμμετέχοντας έτσι ενεργά στις ψυχικές και συναισθηματικές μεταπτώσεις των εικαστικών χαρακτήρων. Ο Παπαλουκάς ως τοπιογράφος, υπερβαίνει την πιστή απεικόνιση του τοπίου και επεμβαίνει στην κοινωνική πραγματικότητα μεταλλάσσοντας τις πολύβουες, πολυπληθείς και απρόσωπες πολιτείες σε αισθητικά άρτιες όπου επιστρέφουν τα πουλιά, φυτρώνουν δέντρα, τα παιδιά παίζουν αμέριμνα σε δεντρόφυτα πάρκα. Μικρά ποτάμια, λίμνες και προκυμίες συμπληρώνουν τη γραφικότητα και αισθαντικότητα του τοπίου.

»Στην εικαστική, αυτή πολιτεία, κυριαρχούν τα θερμά και βαθιά χρώματα που σε συνδυασμό με το άπλετο μεσογειακό φως δημιουργούν μίαν αίσθηση ψυχικής ευφορίας και συμβάλουν στην ευδαιμονία που επικρατεί ανάμεσα στους ανθρώπους και τα όντα της φύσης.

»Ο διάλογος με τη σοφία ποιητών όπως ο Καβάφης, ο Ρίλκε, ο Όμπρος, ο Κ. Χαραλαμπίδης κ.ά, δίνει τη δυνατότητα στον καλλιτέχνη να υπερβεί την ειδυλλιακότητα του τοπίου και να αναμετρηθεί με την τραγικότητα της ιστορίας και της ανθρώπινης ύπαρξης. Η ποίηση ως έλλογος τέ-

χνη, υποβάλλει το αναγκαίο στοχαστικό υπόβαθρο για την καλλιτεχνική δημιουργία. Το έργο «...αν ο λαός μας, δεν μπορεί ν' αντλήσει απ' τα δεινά του, τότε, του δόθηκε άδικα μια τέτοια τραγωδία», ένα τρίπτυχο αφηγηματικό έργο εμπνευσμένο από το έργο του ποιητή Κυριάκου Χαραλαμπίδη και το έργο «...ήδη θα το κατάλαβες, οι Ιθάκες τι σημαίνουν», εμπνευσμένο από το ποίημα 'Ιθάκη' του Καβάφη είναι γόνιμα στοιχεία αυτού του διαλόγου.

Ο Νίκος Παπαλουκάς γεννήθηκε στο Πέλλα Πάις το 1969. Σπούδασε γραφικές τέχνες και στη συνέχεια ζωγραφική στη Σχολή Καλών Τεχνών του Αριστοτέλειου Πανεπιστημίου Θεσσαλονίκης (1998 - 2003). Παρουσίασε το έργο του σε ομαδικές και ατομικές εκθέσεις σε Θεσσαλονίκη, Αθήνα και Λευκωσία. Τα εγκαίνια της έκθεσης θα τελεστεί ο πρόεδρος του Ροταριανού Ομίλου Λάρνακας Δημήτρης Λευκαρίτης την Παρασκευή 11 Ιανουαρίου στις 7.30μ.μ

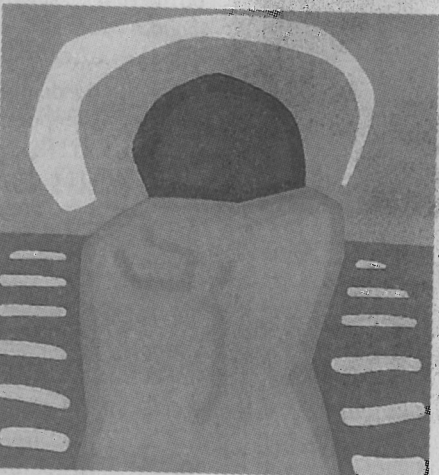


Του Χριστόδουλου Καλλίνου, μελετητή Λογοτεχνίας

Η ζωγραφική του εσωτερικού βάθους

ΜΙΑ ΑΠΟ ΤΙΣ ΑΙΣΘΗΤΙΚΕΣ κατηγορίες, η οποία τις μέρες δεν φαίνεται να απασχολεί ιδιαίτερα τους σύγχρονους καλλιτέχνες, είναι η έννοια του «βάθους». Όταν λέμε ότι ένα έργο ή ένας ζωγραφικός πίνακας έχει «βάθος», δεν είναι και τόσο σαφές τι ακριβώς εννοούμε. Εντούτοις, η έννοια του βάθους, είναι μια διακριτή αισθητική κατηγορία η οποία εκφράζει μια ιδιότητα ενός έργου τέχνης, την οποία άλλες αισθητικές κατηγορίες όπως λ.χ. το «ωραίο», «το αλθοφανές» ή το «υπέροχο» δεν μπορούν να περιγράψουν. Η έννοια «ζωγραφική του εσωτερικού βάθους» υποδηλώνει την έννοια του μη εκλογικεύσιμου, του άυλου, του άρρητου και του μη απλουστεύσιμου. Η καινούργια ενότητα της δουλειάς που πα-

ρά επιρόκειο για πλαστά και όχι για αληθινά. Ο Νίκος Παπαλουκάς δεν ανήκει στην κατηγορία των ζωγράφων που φιλοδοξούν να μας «παραπλανήσουν» με τη ζωγραφική τους ή να μας εντυπωσιάσουν με την επιδεξιότητά τους να μιμούνται την πραγματικότητα. Ο Παπαλουκάς επικεντρώνεται στο αθέατο βάθος των εικαστικών χαρακτήρων και αναζητεί το πνευματικό και συναισθηματικό Είναι των όντων. Δημιουργεί έργα δυναμικά αναιρώντας τους ασφυκτικούς περιορισμούς της ζωγραφικής που αυτοπεριορίζεται στο ιδεώδες της μιμητικής αναπράστασης, ανασύρει από τον εσωτερικό κόσμο των εικαστικών χαρακτήρων τους υπαρκτούς τους φόβους, τις ανησυχίες, τις κρυμμένες τους επιθυμίες.



ρουσιάζει ο Νίκος Παπαλουκάς αυτές τις μέρες στην γκαλερί Γκλόρια, ανακαλεί αυτήν την ξεχασμένη αισθητική κατηγορία και καλλιτεχνική αξία.

Θα μπορούσαμε να ανιχνεύσουμε στην ιστορία της ζωγραφικής δύο μεγάλα και αντιθετικά ρεύματα. Στην μια κατηγορία βρίσκονται οι ζωγράφοι που υπερασπίζονται το ιδεώδες της ζωγραφικής απεικόνισης ως αλθοφανή αναπαράσταση του πραγματικού. Συχνά, οι ιστοριογράφοι και οι κριτικοί μνημονεύουν το παράδειγμα του Ξεύξιδος, του διασημότερου ζωγράφου της κλασικής αρχαιότητας, ο οποίος στον πίνακά του «Το παιδί με τα σταφύλια», ζωγράφισε τα σταφύλια τόσο αλθοφανή, που ξεγελάστηκαν ακόμη και τα πουλιά του ουρανού και αφού τα θέωρσαν ως πραγματικά, κατέβαιναν από τον ουρανό και τσιμπούσαν τον πίνακα. Το δεύτερο παράδειγμα σχετίζεται με τον Ραφαήλ, ο οποίος ζωγράφισε τόσο ρεαλιστικά τα χαρτονομίσματα που έδωσε στον πανδοχέα του, ώστε να μην αντιληφθεί

Η πορεία προς τα ενδότερα γίνεται προφανής κυρίως στον τρόπο που απεικονίζονται οι εικαστικοί χαρακτήρες. Οι ανθρώπινες μορφές λ.χ. φαίνεται να αυτονομούνται σχεδόν πλήρως από το εικαστικό περιβάλλον και να ανυψούνται με την πλέον δυνατή γεωμετρική αυστηρότητα και λιτότητα. Τα έργα του καλλιτέχνη, αποτελούν ένα οργανικό όλον, ένα ζωντανό σύστημα όπου χρώματα, σχήματα και όντα του αντικειμενικού κόσμου, καθώς και ανθρώπινες μορφές συναναστρέφονται, αλληλεπιδρούν, αντι-τίθενται, δημιουργώντας αρμονία αισθητική και ισορροπία εικαστική. Θα έλεγα όμως ότι οι εικαστικοί χαρακτήρες, όπως αυτοί εμφανίζονται στην τελευταία εικαστική παραγωγή του καλλιτέχνη, αυτονομούνται και λειτουργούν αυθύπαρκτα από το εικαστικό περιβάλλον. Ο καλλιτέχνης επικεντρώνεται στο εικαστικό αντικείμενο, εισχωρώντας στην πνευματική και συναισθηματική τους ζωή. Όμως, παρά το γεγονός ότι στη δουλειά που παρουσιάζει στην Γκλόρια, φτάνει στα όρια της αφαίρεσης και της γεωμετρικής απλοποίησης, δεν εγκαταλείπει τη μορφή. Τα περιγράμματα των ανθρώπινων μορφών απλοποιούνται και αποκτούν δωρική αυστηρότητα και οικονομία στην περιγραφή, εντούτοις η ζωγραφική του υπερασπίζεται τη μορφή, έστω στην πλέον απλοποιημένη της κατάσταση. Στο επίπεδο του χρώματος, χρησιμοποιεί χρώματα που συμβάλουν σ' αυτήν την καταβύθιση του εικαστικού προς τα ενδότερα των εικαστικών χαρακτήρων και όντων. Αποφεύγει τα έντονα και φανταχτερά χρώματα, χρησιμοποιώντας σ' αυτή την ενότητα χρώματα περισσότερο εσωστρεφή, τα οποία διαθέτουν την ιδιότητα να επιτρέπουν στον θεατή να διακρίνει στοιχεία της συναισθηματικής διάστασης των όντων και κυρίως των εικαστικών χαρακτήρων.

Μια σχέση κοινωνίας Κατευθείαν μέθεξη, μόνο με την ιδέα του ωραίου

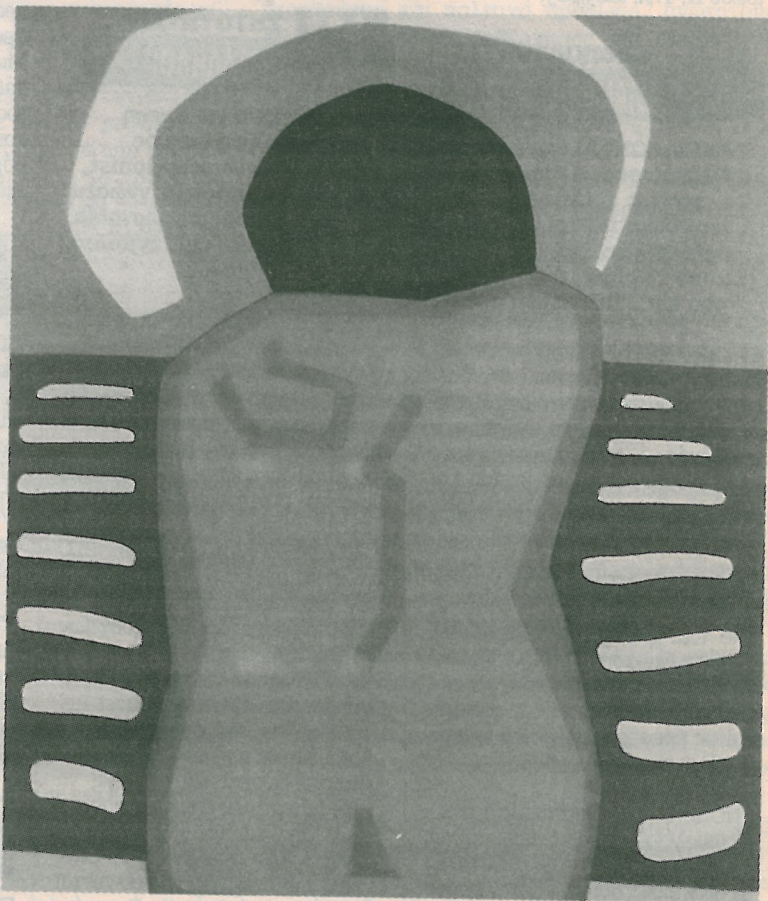
Στην γκαλερί Γκλόρια θα παρουσιάσει τη νέα σειρά έργων του ο Κύπριος καλλιτέχνης Νίκος Παπαλουκάς. Τα εγκαίνια θα γίνουν απόψε και θα προλογίσει την έκθεση ο λογοτέχνης-κριτικός Χριστόδουλος Καλλίνος. «Η αφορμή για δημιουργία είναι για μένα μια ιδέα, η οποία υπάρχει μέσα μου

”
Έκθεση
ζωγραφικής του
Νίκου Παπαλουκά,
στην γκαλερί
Γκλόρια, στη
Λευκωσία.
Εγκαίνια στις 7.30
μ.μ. Μέχρι 30/1

σε συνδυασμό με την προσδοκία μου για αποτέλεσμα θα καθορίσει εντέλει την ίδια τη μορφή... Το έργο πλέον υπάρχει ως ένα εικαστικό γεγονός. Ως ζωντανός οργανισμός, έρχεται σε επαφή με το κοινό και τότε έχουμε τις προϋποθέσεις για μια σχέση: Μια σχέση κοινωνίας. Όταν αυτή η επικοινωνία, του κοινού με το έργο, πραγματω-

θεί, τότε το μυστήριο που λέγεται Τέχνη αποκαλύπτεται! Είναι αλήθεια ότι δεν μπορούμε να ερμηνεύσουμε το έργο Τέχνης με κανένα έως τώρα γνωστό, αντιληπτικό μοντέλο. Ένα μέρος του θα παραμένει πάντα ανερμήνευτο. Ο μόνος τρόπος να το εννοήσουμε, είναι η σχέση κοινωνίας μαζί του. Πιστεύω, άλλωστε, ότι το μήνυμα της Τέχνης είναι μεταφυσικό. Ο Πλάτωνας στο “Φαίδρο” θεωρεί ότι ο άνθρωπος μπορεί να έρθει σε κατευθείαν μέθεξη, μόνο με την ιδέα του ωραίου, με ό,τι αυτό συνεπάγεται. Όπως έχει λεχθεί, αν τα όρια της γλώσσας μας είναι τα όρια του κόσμου μας, τότε η Τέχνη είναι η πύλη μέσα από την οποία περνούμε σε ένα άλλο κόσμο!».

Ο Νίκος Παπαλουκάς γεννήθηκε στο Πέλλα Παίς το 1969. Σπούδασε Γραφικές Τέχνες και στη συνέχεια Ζωγραφική στη Σχολή Καλών Τεχνών του Αριστοτελείου Πανεπιστημίου Θεσσαλονίκης, από το 1998 μέχρι και το 2003. Μετά το τέλος των σπουδών του, όπου συνοδεύτηκε με Αριστείο της Σχολής του, παρουσίασε το έργο του σε ομαδικές εκθέσεις στη Θεσσαλονίκη και Αθήνα και ατομικές στην Κύπρο: Το 2005 και το 2007 στην Γκαλερί Αποκάλυψη στη Λευκωσία, το 2006 στο Καφεστιατόριο Π στη Λεμεσό και το 2008 στην Γκαλερί



Κυπριακή Γωνιά στη Λάρνακα. Και τώρα στην γκαλερί Γκλόρια παρου-

σιάζει την πέμπτη του ατομική έκθεση.

ούλα Μου,
ς ΕΘΑΛ,
864970). «Τα
πό την ομάδα

z You Always
fraid to Ask”,

γγελου Μα-
στο Κυπριακό

φ. Βύρωνος

υ (Φανερωμέ-
καταγραφή
y και την Αρι-

ύκου Κουμίδη,

om. Ελίνας

ργίου, 14/2
ών, 15/1
αφικών τε-

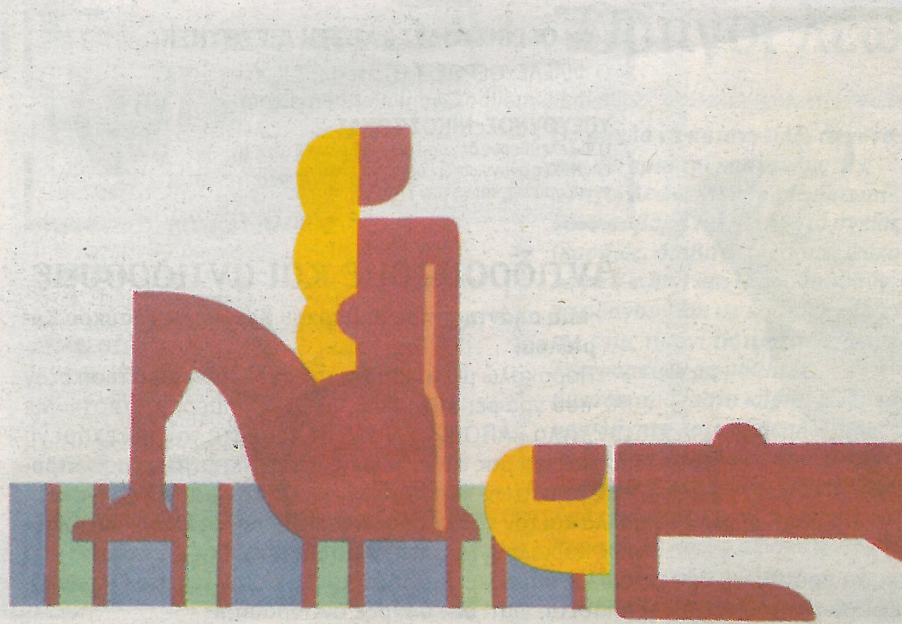
έχνης και χρη-

μάδα 242,

ροποίητο κό-

τακωβίδου-
του, 31/1
και Ελλαδιτών

λου, 23/1



Τόπο στο φως

7η ατομική έκθεση του Νίκου Παπαλουκά στην Αποκάλυψη

Ζωγραφική, κολλάζ και χαρακτηριστικά περιλαμβάνει η νέα ατομική έκθεση του Νίκου Παπαλουκά, που φιλοξενεί από τις 17 έως τις 31 Ιανουαρίου η γκαλερί Αποκάλυψη. Η έκθεση φέρει τον τίτλο «Τόπος, φως, άνθρωπος ως μνήμη και ως προσδοκία» και είναι η 7η ατομική για τον Παπαλουκά. Ανάμεσα στα έργα που εκτίθενται είναι και κομμάτια που είχε παρουσιάσει στη μεταπτυχιακή εργασία που έκανε το 2011 στην Αγγλία.

Παλαιότερες συνθέσεις του ενέτασσαν μέσα στην αισθητική αρμονία των χρωμάτων και τη συμμετρία των σχημάτων, τα τροχρόφορα, τα μηχανοκίνητα, τα δέντρα, τα κύματα της θάλασσας, τα σύννεφα στον ουρανό, τα ποτάμια, τις λίμνες. Μέσα από την εξέλιξη και την παρέλευση του χρόνου τα νέα έργα του Παπαλουκά γίνονται πιο λιτά, με τις φόρμες πιο αυστηρές σχηματικά. Αυτό αφορά και τις ανθρώπινες μορ-

φές και τα τοπία. Η εξέλιξη αυτή στην τέχνη του δεν αφαιρεί καθόλου από την τρυφερότητα και τη συναισθηματική ένταση των έργων του.

Ο Παπαλουκάς γεννήθηκε στο Πέλλα Πάις το 1969 και σπούδασε αρχικά γραφικές τέχνες και στη συνέχεια στη Σχολή Καλών Τεχνών του Αριστοτελείου Πανεπιστημίου Θεσσαλονίκης, απ' όπου αποφοίτησε με άριστα. Πριν από περίπου έναν χρόνο εξέθεσε στο Μουσείο Λογοτεχνίας του Κιέβου, με την ευκαιρία των 20 χρόνων διπλωματικών σχέσεων Κύπρου - Ουκρανίας. Μέσα από τα έργα του φαίνεται ένας κόσμος μυστηριακός, μια εικαστική ουτοπία, ένα απόμακρο ταξίδι για κάθε θεατή από τα κοινά της ζωής. Αποφεύγει την πιστή απεικόνιση του τοπίου και των ανθρώπων. Προσπάθειά του είναι να μετουσιώσει το αντικείμενο, λιγότερο ή περισσότερο αφαιρετικά σε κάτι άλλο το οποίο η σύστα-

ση υπερβαίνει τη φύση του όπως την καθορίζουν οι αντιλήψεις.

«Με τη ζωγραφική μου δεν θέλω να σοκάρω, ούτε να αναπαραστήσω την αγωνία, τον πόνο ή άλλα δυσάρεστα και αρνητικά συναισθήματα, για τα οποία γίνεται πολύς λόγος τελευταία στον χώρο της τέχνης», σημειώνει ο ίδιος. «Προσπάθειά μου είναι να μετουσιώσω το αντικείμενο, λιγότερο ή περισσότερο αφαιρετικά, σε κάτι άλλο, του οποίου η σύσταση υπερβαίνει τη φύση του όπως την καθορίζουν οι αισθήσεις, γι' αυτό μπορεί να γίνει αντιληπτό νοητά. Ενεργοποιώντας ανώτερες διανοητικές και πνευματικές λειτουργίες στον θεατή θέλω να του προκαλέσω συναισθήματα ανάτασης».

Χώρος και τοπία οικοδομούνται κυρίως από επίπεδους χρωματισμούς, σύμβολα και εικόνες που υπάρχουν στο περιβάλλον και στο υποσυνείδητο του δημιουργού. Τα

γεωμετρικά σχήματα και οι επίπεδες επιφάνειες είναι στοιχεία που αποτελούν το μέσο που συνθέτει τις δικές του εικόνες. «Δεν περιγράφω τον ζωγραφικό μου χώρο σε φως και σκιά, δηλαδή γλυπτικά. Για να δώσω την εντύπωση μιας επιφάνειας η ενός αντικείμενου χρησιμοποιώ σχήματα και μοτίβα, τα οποία δημιουργούν το οπτικό αντίστοιχο αυτού που θέλω να αναπαραστήσω. Ο ρυθμός και η επανάληψη επιτυγχάνουν την κίνηση όπου επιβάλλεται να γίνει αυτό. Για τις ανάγκες της σύνθεσης χρησιμοποιώ την κατακόρυφη ή την πανοραμική προοπτική. Αντιμετωπίζω το θέμα μετωπικά ή σε κάτοψη. Το σχέδιο αρκετές φορές λειτουργεί αυτόνομα, παράλληλα με τη ζωγραφική επιφάνεια».



ΕΙΚΑΣΤΙΚΑ

Γκαλερί Αποκάλυψη (22300150).
Εγκαίνια 7.30 μ.μ. Μέχρι 31/1

ΕΠΙΜΕΛΕΙΑ: ΜΑΡΙΝΑ ΣΧΙΖΑ - marina.schiza@phileleftheros.com

**ΓΕΩΜΕΤΡΙΚΗ ΛΙΤΟΤΗΤΑ**

Οι εικαστικοί χαρακτήρες αυτονομούνται από το εικαστικό περιβάλλον και αναλύονται με γεωμετρική αυστηρότητα και λιτότητα.

Οι μνήμες της αφαίρεσης

Η λιτή εικαστική πολιτεία του Ν. Παπαλουκά ξεδιπλώνεται στο τέρμα της Λήδρας

Με γεωμετρικά σχήματα και χωρίς πολλές λεπτομέρειες οι πινελιές του Νίκου Παπαλουκά αφηγούνται μύθους και ιστορίες βγαλμένους από εμπειρίες και μνήμες. Ο διάλογος με τη μυθολογία, σε συνάρτηση με την επικαιρότητα, αποτελεί αφορμή και της νέας του έκθεσης που παρουσιάζεται από σήμερα μέχρι και την Τετάρτη στη δημοτική αίθουσα «Ειρήνη» - τέρμα της οδού Λήδρας. Η έκθεση εντάσσεται στο πλαίσιο της σειράς «Κριτικές αναγνώσεις στη σύγχρονη κυπριακή τέχνη» που επιμελείται και παρουσιάζει ο κριτικός τέχνης Χριστόδουλος Καλλίνος.

Στην πιο πρόσφατη δουλειά του Παπαλουκά, οι εικαστικοί χαρακτήρες φαίνεται να αυτονομούνται σχεδόν πλήρως από το εικαστικό περιβάλλον και αναλύονται με την πλέον δυνατή γεωμετρική αυστηρότητα και λιτότητα. Το αποτέλεσμα είναι έργα μεγάλων διαστάσεων με επίκεντρο τον άνθρωπο, αλλά και έργα μικρότερων διαστάσεων που προϊδεάζουν τον προορισμό του ανθρώπου και τη θέση την οποία έχει κληθεί να πάρει.

Ο Πελλαπαϊσιώτης καλλιτέχνης, είναι από τους πιο παραγωγικούς της νεότερης γενιάς Κυπρίων εικαστικών. Όπως σημειώνει ο Χριστόδουλος Καλλίνος, στη ζωγραφική του κυριαρχούν τα θερμά και αισθαντικά χρώματα «ενώ τα όρια του φωτός, του χρώματος και των

μορφών φαίνεται να ενοποιούνται σε μια αρμονική σύνθεση που δύσκολα μπορείς να ορίσεις αυτόνομα, παρόλο που οι μορφές και τα σχήματα διατηρούν τη σαφήνεια και τη διαύγειά τους». Ο Παπαλουκάς δημιουργεί έργα δυναμικά, αναιρώντας τους ασφυκτικούς περιορισμούς της ζωγραφικής που αυτοπεριορίζεται στο ιδεώδες της μιμητικής αναπαράστασης.

Σύγχρονη κυπριακή τέχνη: κριτικές αναγνώσεις

«Τα θεωρητικά ζητήματα, προετοιμάζουν τα καλλιτεχνήματα», έγραφε ένας σημαντικός κριτικός και ποιητής του προηγούμενου αιώνα· εννοώντας προφανώς, ότι οι θεωρητικές συζητήσεις για την τέχνη και την αισθητική καθώς και η ανάπτυξη του κριτικού Λόγου και Διαλόγου δημιουργούν ατμόσφαιρα κατάλληλη για να ευδοκιμήσουν οι τέχνες και τα γράμματα.

Οι «Κριτικές αναγνώσεις στη Σύγχρονη κυπριακή τέχνη» είναι μια πρωτότυπη σειρά κριτικών προσεγγίσεων της σύγχρονης εικαστικής παραγωγής της Κύπρου που φιλοδοξεί ακριβώς να συμβάλει στην ισχυροποίηση του κριτικού λόγου και την ανάπτυξη της κατάλληλης καλλιτεχνικής ατμόσφαιρας αναδεικνύοντας σημαντικές στιγμές της σύγχρονης κυπριακής τέχνης.

Η σειρά αυτή εμπλέκει κριτικούς και ενεργούς εικαστικούς καλλιτέχνες· της νεότερης και της παλαιότερης γενιάς που καλύπτουν μια αντιπροσωπευτική όψη της σύγχρονης κυ-



Νίκος Παπαλουκάς

Ο Νίκος Παπαλουκάς έχει ήδη τέσσερις ατομικές εκθέσεις στο ενεργητικό του και έχει συμμετάσχει σε αριθμό ομαδικών. Γεννήθηκε στο Μπέλλα Πάις το 1969. Σπούδασε γραφικές τέχνες και στη συνέχεια ζωγραφική στη Σχολή Καλών Τεχνών του Αριστοτελείου Πανεπιστημίου Θεσσαλονίκης (1998 - 2003). Μετά την επιτυχή έκβαση των σπουδών του, που συνοδεύτηκε με Αριστείο της Σχολής του, παρουσίασε έργα σε ομαδικές και ατομικές εκθέσεις σε Θεσσαλονίκη, Αθήνα, Λευκωσία και Λάρνακα. Έργα του βρίσκονται σε δημόσια κτήρια, ημικρατικούς οργανισμούς και ιδιωτικές συλλογές στην Κύπρο και το εξωτερικό.

πριακής καλλιτεχνικής πραγματικότητας. Την κριτική ανάγνωση του έργου του εκάστοτε καλλιτέχνη ακολουθεί έκθεση έργων του η οποία διαρκεί τρεις μέρες. Μετά την επιτυχία της Κριτικής Ανάγνωσης που αφορούσε το έργο του ζωγράφου Αντί Ατάσι, ακολουθεί η Β' Κριτική Ανάγνωση της σειράς όπου ο κριτικός Χριστόδουλος Καλλίνος πρόκειται να θέσει το έργο του ζωγράφου Νίκου Παπαλουκά υπό το φως της θεωρίας και της ιστορίας της τέχνης. Στην αναπαράσταση του αντικειμένου και των εικαστικών χαρακτήρων ο καλλιτέχνης καταργεί τον προοπτικό χώρο και το αναγνωρίσιμο βάθος αναλύοντας τα δομικά στοιχεία της σύνθεσης με γεωμετρικά σχήματα σε επίπεδες ζω-

γραφικές επιφάνειες. «Ο ζωγράφος αφομοιώνει στοιχεία τόσο του μετα-ιμπρεσιονιστικού καλλιτεχνικού παραδείγματος του Πολ Σεζάν και του Ανρί Ματίς, όσο και στοιχεία από την καλλιτεχνική παράδοση του κυβισμού, κυρίως όπως εκδηλώνονται στο έργο καλλιτεχνών όπως ο Ζορζ Μπρακ, ο Πάμπλο Πικάσο, ο Φερνάν Λεζέ και ο Χουάν Γκρις», σημειώνει ο Χριστόδουλος Καλλίνος.

info ΕΙΚΑΣΤΙΚΑ

» Λευκωσία, αίθουσα «Ειρήνη». Εγκαίνια 8μ.μ. Μέχρι 7 Ιουλίου

